



Reisverslag 2014-1

Vijfdaagse vlinderreis naar de Eifel (Duitsland) van 3 tot 7 juni 2013 (Lepidoptera: Hesperioidea & Papilionoidea)

Door Jacques Vervaeke, Oscar Seynaevelaan 13, 8560 Gullegem, België. Jacques.vervaeke1@telenet.be

Inleiding

Doel: inventarisatie van de dagvlinder fauna. Waarneming van *Lycaena helle* (Denis & Schiffermüller 1775).

Objective: survey of butterfly fauna. Observation of *Lycaena helle* (Denis & Schiffermüller 1775).

Objectif: inventaire de la faune des papillons diurnes. Observation de *Lycaena helle* (Denis & Schiffermüller 1775).

Ziel: Untersuchung von die Schmetterlingsfauna. Beobachtung von *Lycaena helle* (Dennis & Schiffermüller 1775).

Biotopen (Fig. 1):

1. Ruroever nabij Einruhr.
2. National Park Eifel, Dreiborner Hoogvlakte (voormalig Belgisch militair domein Vogelsang) nabij Gemünd.
3. Perlenbachtal nabij Kalterherberg (zuid oost van Monschau).
4. Lampertstal nabij Alendorf-Ripsdorf-Dollendorf (zuid Blankenheim).

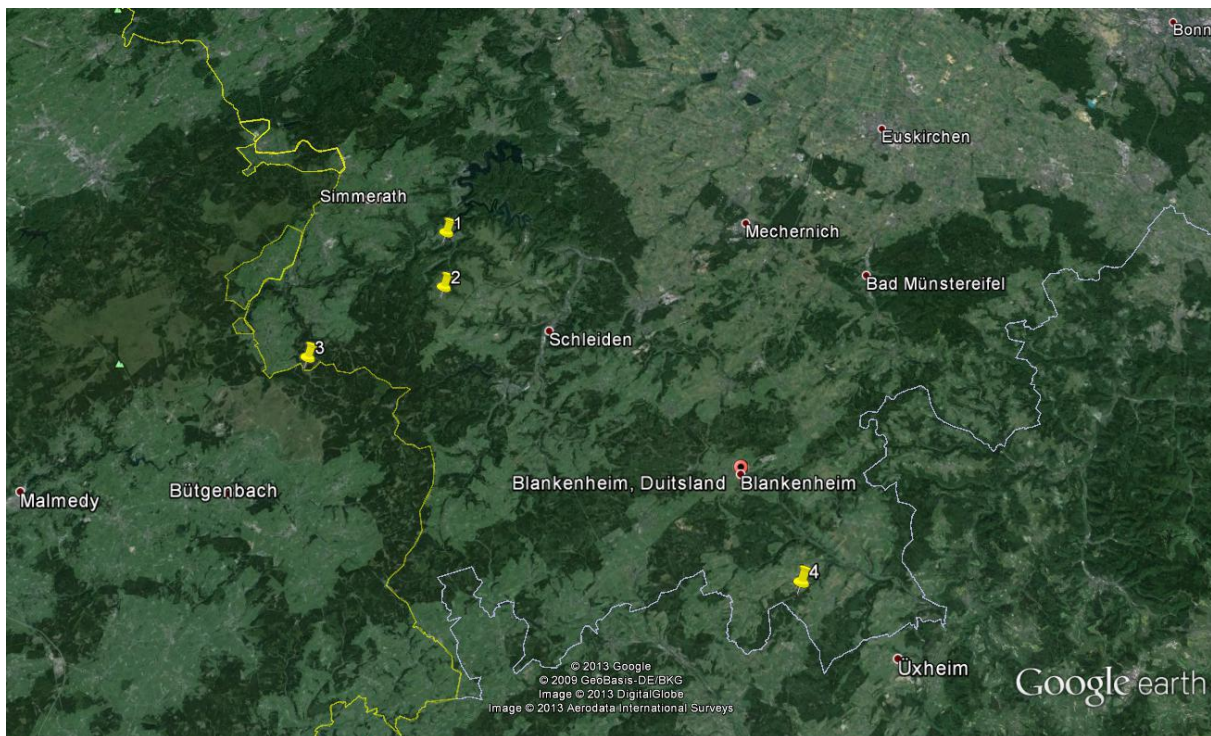


Fig. 1. Bezochte biotopen in Eifel (Duitsland).

Reisverslag

Maandag 3 juni 2013

Weiden en bosranden aan de Ruroever te Einruhr.

Bij lage temperaturen en onder een bewolkte hemel werden in de vallei, op 296 m, amper dagvlinders gevonden (Tab. 1). In de biotopen erboven, op 442 meter hoogte, werden helemaal geen dagvlinders gevonden te wijten aan de weersomstandigheden.

Inventarisatie: in vochtig grasland, omgeven door bos en hellende graslanden (Fig. 2) en op hoger gelegen weilanden met struweel (Fig. 3).



Fig. 2. Weilanden Ruroever, Einruhr, Eifel (D), 03.vi.2013.
Foto J. Vervaeke.



Fig. 3. Weiden en struweel, Ruroever, Dedenborn, Eifel (D),
03.vi.2013. Foto J. Vervaeke.

Dinsdag 4 juni 2013

Zuidwestelijk van National Park Eifel, nabij Dreiborn op de Dreiborner hoogvlakte met top op 576 meter hoogte.

De dag begon bewolkt maar vanaf 11u00 werd het helder en ondanks de aanhoudende, relatief lage temperatuur waren de dagvlinders actief.

Inventarisatie: in grasland met struweel en bos (Fig. 4 & 5).



Fig. 4. Dreiborner Hoogvlakte, National Park Eifel, Dreiborn, Eifel (D),
04.vi.2013. Foto J. Vervaeke.



Fig. 5. Bosrand Dreiborner Hoogvlakte, National Park Eifel, Dreiborn,
Eifel (D), 04.vi.2013. Foto J. Vervaeke.

Woensdag 5 juni 2013

Natuurgebied Perlenbachtal, gekend omwille van zijn talrijke wilde narcissen, dankt zijn naam aan de zoetwaterparelmossel (*Margaritifera margaritifera*). Ligt tegen de Belgische grens aan het militair oefenterrein Elsenborn en is omringd door bosgebied (Fig. 6). Het riviertje ontspringt in het militair oefenterrein Elsenborn en wordt daar "Schwalm" genoemd en vloeit nabij Monschau in de Rur uit.

Inventarisatie: enkel in het vochtige en open grasland tegen de grens (Fig. 7).



Fig. 6. Perlenbachtal, Kalterherberg, Eifel (D), 05.vi.2013.
Foto J. Vervaeke.



Fig. 7. Biotoop van *L. helle*, Perlenbachtal, Kalterherberg, Eifel (D), 05.vi.2013. Foto J. Vervaeke.

Waarneming van frisse ♂*Lycaena helle* (Denis & Schiffermüller 1775) die lokaal aanwezig waren (Fig. 8).



Fig. 8. *L. helle* ♂, Perlenbachtal, Kalterherberg, Eifel (D), 5.vi.2013. Foto J. Vervaeke.

Donderdag 6 juni 2013

Natuurgebied Lampertstal, zuidelijk van Blankenheim gelegen tussen de dorpen Alendorf, Ripsdorf en Dollendorf. Dit gebied is gekend om zijn talrijke soorten Orchideeën die er talrijk voorkomen (fig. 9).

Inventarisatie: op vochtige graslanden, tijdens een zonnige dag.



Fig. 9. Lampertstal, Ripsdorf-Dollendorf, Eifel (D), 6.vi.2013.
Foto J. Vervaeke.



Fig. 10. Kalkgrasland, Lampertstal, Ripsdorf-Dollendorf, Eifel (D), 6.vi.2013. Foto J. Vervaeke.

Erebia medusa (Denis & Schiffermüller 1775) werd op de beide biotopen (Fig. 9 & 10) talrijk aangetroffen. In de kalkgraslanden met aanwezigheid van Jeneverbes (Fig. 10 & 11) kwamen bovendien ook voor: meerdere *Hamearis lucina* (Linnaeus 1758), uiterst talrijke *Lycaena tityrus* (Poda 1761), 1 ♀ *Spialia sertorius* (Hoffmannsegg 1804) (Fig. 12), meerdere *Carterocephalus palaemon* (Pallas 1771) en *Pyrgus malvae* (Linnaeus 1758).



Fig. 11. Kalkgrasland met Jeneverbes Lampertstal, Ripsdorf-Dollendorf, Eifel (D), 6.vi.2013. Foto J. Vervaeke.



Fig. 12. *S. sertorius* ♀, Lampertstal, Ripsdorf-Dollendorf, Eifel (D), 6.vi.2013. Foto J. Vervaeke.

Besluit

In totaal werden er 28 soorten dagvlinders geobserveerd (Tabel 1). Door het late seizoen werden in twee verschillende biotopen vooral frisse ♂♂ *L. helle* geobserveerd. In het kader van het *Leptidea* project van de V.V.E. Werkgroep dagvlinders werd bemonsterd hoewel er heel weinig Boswitjes voorkwamen, waarschijnlijk te wijten aan het late seizoen.

Mogelijk andere te bezoeken biotopen voor dagvlinders zijn: de Sistig-Krekeler Heide bij Krekel, het Urfttal nabij Netterheim, het Seidenbachtal Froschberg bij Blankenheim en de Stolzenburghang bij Kall-Urft.

Practische gegevens

Vergunning voor onderzoek:

Ministerium für Klimaschutz, Umwelt,
Landwirtschaft, Natur- und Verbraucherschutz
des Landes Nordrhein-Westfalen
Schwannstr. 3
40476 Düsseldorf
Tel.: 0211.4566.0
Fax: 0211.4566.388
E-Mail: poststelle@mkulnv.nrw.de

Internet:

<http://nrw.schmetterlinge-bw.de/>
<http://www.lanuv.nrw.de/natur/arten/roteliste.htm>
http://www.ffh-anhang4.bfn.de/ffh_anhang4-schmetterlinge.html?&no_cache=1
http://www.naturschutzinformationen-nrw.de/nsg/de/fachinfo/gebiete/gesamt/EU_002
http://www.naturschutzinformationen-nrw.de/nsg/de/fachinfo/gebiete/gesamt/ACK_049
http://www.nettersheim.de/Seiten/Natur_erleben/Schmetterlingspfad.php
<http://www.nrw-stiftung.de/projekte/projekt.php?pid=490>
<http://www.nrw-stiftung.de/projekte/projekt.php?pid=141>
<http://www.nrw-stiftung.de/nafgi/index.php?id=9&area=2>
<http://www.nrw-stiftung.de/nafgi/index.php?id=4&area=2>
<http://www.nrw-stiftung.de/nafgi/index.php?id=4&area=1>
<http://www.nrw-stiftung.de/nafgi/index.php?id=4&area=3>
<http://www.nrw-stiftung.de/nafgi/index.php?id=4&area=5>
<http://www.lepiforum.de/>

